

透光率测量仪

LH-220/221

说明书

深圳市联辉诚科技有限公司

电话：0755-27348101

Q Q：2248643634

邮箱：lianhc2000@163.com

网址：<http://www.lianhc.com>

地址：深圳市宝安区西乡固戍沙边海滨工业区



深圳市联辉诚科技有限公司
<http://www.lianhc.com>

概述

LH-220/221 是两款高精度平行光源透光率测量仪，LH-220 用于可见光(VL)透光率测试，LH-221 用于紫外光(UV)、可见光(VL)、红外光(IR)三波段透光率测试，仪器根据光学原理，执行 GB5137.2—2002 《汽车用安全玻璃光学性能试验方法》标准，符合汽车用透光率计校准规范 JJF1225—2009 之要求，专业用于玻璃、亚克力、薄膜、PC、PVC 等产品的透光率测量。



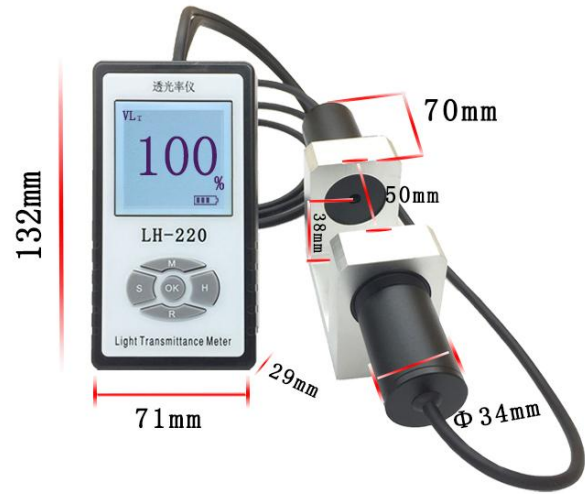
仪器特点

- 1. 实时测量即放即测，无需按键、无需等待
- 2. 测量精度高、速度快、操作简单
- 3. 采用平行光路设计，使之能够测量大厚度材料
- 4. 分体式探头配固定支架，同时具备固定测试和分体测试方式
- 5. 带告警功能，可预先设置合格范围，超标时有声音告警
- 6. 可记录 100 组测量数据，可自动统计最大值、最小值、平均值
- 7. 可选透光率、遮光率测量模式
- 8. 配电脑软件，连接电脑可实现自动测试、超标告警、数据统计、数据保存，

- 查看柱形图、曲线图、打印测试报告等
- 9. 开机自动校准和手动校准
- 10. 中英文双语菜单
- 11. 大尺寸 LCD 屏显示，智能背光，无操作自动关机
- 12. 配备高档铝箱和 EVA 内衬，携带安全方便

技术参数

- 1. 光源波长：
LH-220: UV: 无 VL:380-760nm IR: 无
LH-221: UV:365nm VL:380-760nm IR:940nm
- 2. 测量范围: 0—100%
- 3. 分辨率: 0.1%
- 4. 测量误差: ≤ 2%
- 5. 测量厚度: ≤ 50mm
- 6. 试样面积: ≥ 3*3mm
- 7. 主机尺寸: 132x71x29mm
- 8. 手柄尺寸: Φ 34*75mm
- 9. 支架尺寸: 91*45*70mm
- 10. 铝箱尺寸: 340*240*100 mm
- 11. 电 源: AAA (7 号)* 4
- 12. 使用环境: T&H 0-40℃ ≤85%



操作方法

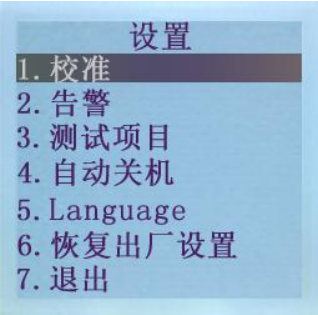
按键

- 1. OK 键：确认和开关机，按 OK 键开机，按住 OK 键 3 秒关机
- 2. M 键：MODE 模式切换+方向键：上
- 3. R 键：REC 查询保存数据+方向键：下
- 4. S 键：SET 进入设置菜单+方向键：左
- 5. H 键：HOLD 锁定数据与解除锁定+方向键：右

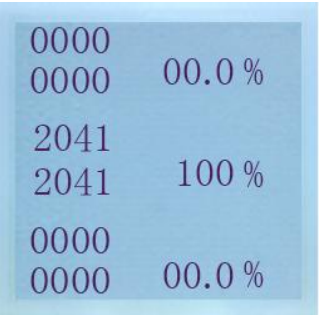


设置

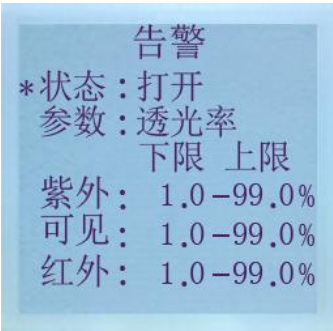
S 键--进入菜单 上下键--移动光标 OK 键--确认 S 键--返回



- 1. 校准：用于重新校准，进入菜单后按 OK 可以重新标定 100%



- 2. 告警：当透光率超过设置范围时声音告警,用于批量测试

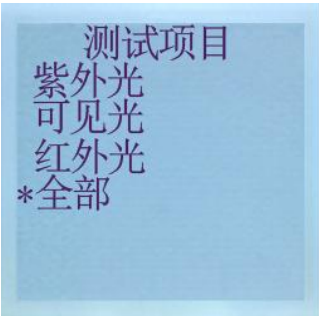


状态：可以选择关闭或者打开告警功能

参数：设置告警参数为透光率或者遮光率

紫外、可见、红外：对应三个波段的合格范围，移动光标到对应项目，按 OK 键进入修改界面，左右键移动光标位置，上下键修改数字修改好之后按 OK 键确认

- 3. 测试项目：LH-221 可以选择紫外光、可见光、红外光单独一种或者全部光源进行测试，LH-220 只有可见光，此项目不可设置



- 4. 自动关机：是--3 分钟无操作自动关机，否--不自动关机
- 5. Language: 选择语言 Chinese—中文，English—英文
- 6. 恢复出厂设置：将测试仪参数恢复到出厂时候的设置
- 7. 退出：退出菜单

测试

固定测量方式

1. 将探头装入固定座中并保持探头之间无任何物体，避免强光环境，按 OK 键开机，显示透光率数据为 100%。
2. 将被测物放入测试槽口中，显示数据即为被测物透光率数值
3. 按 H 键锁定数据，在锁定状态下按 OK 键保存数据并解除锁定，如果不需要保存数据再按 H 键解锁退出



测量模式

测试界面按 M 键可以切换模式，T 表示透光率，Z 表示遮光率

LH-220 是单通道只能切换透光率和遮光率模式

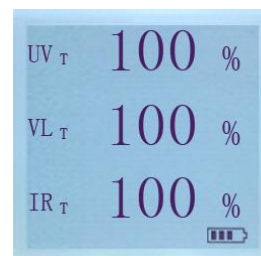


透光率

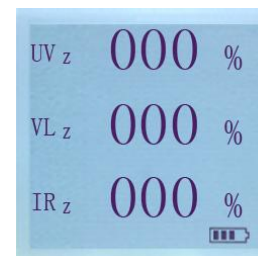


遮光率

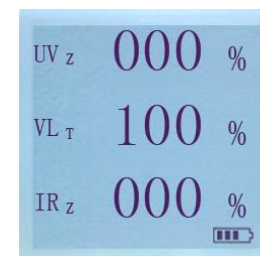
LH-221 是三通道，可以切换透光率、遮光率、太阳膜模式



透光率



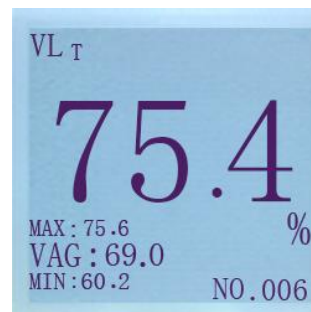
遮光率



太阳膜

数据存储

1. 测试界面按 H 键锁定数据，在锁定状态下按 OK 键保存数据
2. 按 R 键进入数据查询界面，S 键退出，上、下方向键上下翻动数据
3. H 键进入删除数据，可以选择删除当前数据或全部数据，按 OK 键确认
4. MAX:最大值 WAG:平均值 MIN:最小值



现场测量方式

适用于被测物已经安装无法使用支架情况，如汽车玻璃、建筑门窗玻璃

1. 将探头吸合并保持探头之间无任何物体，按 OK 键开机，显示透光数据为 100%。
2. 两个探头对准吸合，夹住被测物，显示数据即为被测物透光率数值

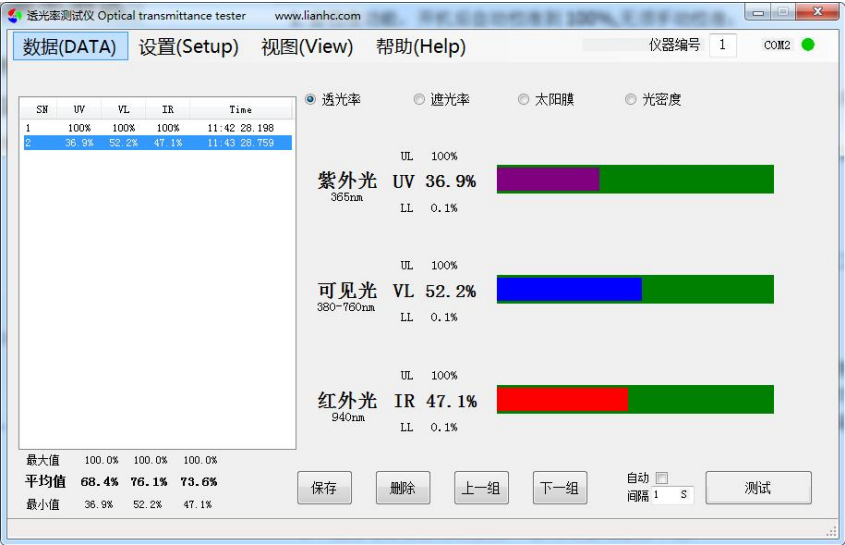


连接电脑

- 1. 在电脑上打开软件包，找到下面两个图标安装应用程序和驱动程序



- 2. 用 USB 线连接仪器和电脑，仪器开机，等待自检完成显示 100%
- 3. 打开透光率测试仪软件，当软件界面右上角 COM 后面指示灯由红色变成绿色时表示连接成功



- 4. 在测试槽插入被测样品，软件界面即显示相应的数据，点测试按钮可在电脑上记录测试结果，点保存按钮可以将数据以 Excel 格式保存，并显示保存路径。此功能要求电脑安装有 Microsoft Excel 软件，不支持 WPS 或其他软件。勾选自动输入间隔时间点击测试，可以实现按时间间隔自动连续测试。
- 5. 软件中可选择透光率、遮光率、太阳膜模式；自动统计最大值、平均值、最小值；可设置超标告警、语言、选择曲线图或柱形图

注意事项

- 1. 仪器使用支架测试时应避免强光环境
- 2. 开机及校准前必须保证两个探头对准且两者之间无任何物品
- 3. 长时间连续使用时由于光源的发光效率变化，可能导致不能回归 100%，此时重新开机即可
- 4. 长时间不使用，请将电池取出
- 5. 避免与腐蚀性物品接触、远离高温高湿的环境

配置清单

主机、支架、数据线、说明书、保修卡、擦镜布各一

